


**Subred Integrada de Servicios
de Salud Sur E.S.E**

**PLAN TRATAMIENTO DE RIESGOS DE
SEGURIDAD Y PRIVACIDAD DE LA
INFORMACIÓN
GI-TICS-PP-06 V2**



 ALCALDÍA MAYOR DE BOGOTÁ D.C.	SUBRED INTEGRADA DE SERVICIOS DE SALUD SUR E.S.E	
	TRATAMIENTO DE RIESGOS DE SEGURIDAD Y PRIVACIDAD DE LA INFORMACIÓN	GI-TICS-PP-06 V2

1. INTRODUCCIÓN:

El objetivo primordial del Plan de tratamiento de riesgos de Seguridad y Privacidad de la Información, es garantizar que éstos sean conocidos, gestionados y tratados por la Entidad de una forma documentada, sistemática, estructurada, repetible y eficiente, para lo cual es esencial identificar y valorar los riesgos que pueden afectar la seguridad y privacidad de la información, y por consiguiente establecer los mecanismos más convenientes para protegerla.

Lo anterior implica, que la Entidad requiere conocer el estado actual de sus activos de información, clasificarlos, priorizarlos y determinar su valor en caso de pérdida de información, y conocer los posibles riesgos que puedan afectar la seguridad y privacidad de los mismos y de esta forma determinar las medidas orientadas a minimizar el impacto en caso de presentarse la materialización de una amenaza.

En la medida que se tenga una visión general de los riesgos que pueden afectar la seguridad y privacidad de la información, la Entidad puede establecer controles y medidas efectivas, viables y transversales, con el propósito de salvaguardar la disponibilidad, integridad y confidencialidad de su información, para lo cual es necesario definir los lineamientos que se deben seguir, para el análisis y evaluación de los riesgos de Seguridad de la Información de la Entidad.

2. OBJETIVOS:

- Definir lineamientos internos que orienten a la institución en la correcta identificación, análisis, valoración y seguimiento de los riesgos de Seguridad y Privacidad de la Información, que puedan afectar el logro de los objetivos institucionales o la atención centrada en el usuario, en el marco del desarrollo de los procesos, proyectos y/o planes, para minimizar su ocurrencia mediante acciones de control efectivas.
- Cumplir con los requisitos legales y reglamentarios pertinentes a la legislación colombiana.
- Mantener la integridad, confidencialidad y disponibilidad de la información a través de la gestión del riesgo asociado a la información de la Subred Integrada de Servicios de Salud Sur E.S.E.

3. ALCANCE:

Los lineamientos presentados en este documento, son aplicables a todos los procesos de la Subred Integrada de Servicios de Salud Sur E.S.E., con alcance a los colaboradores de todos los niveles del orden asistencial o administrativos.

DESDE: La identificación de los Riesgos de Seguridad y privacidad de la información.

HASTA: El seguimiento y mejora de la gestión de riesgos de Seguridad y privacidad de la información.

4. DEFINICIONES:

ACTIVO DE INFORMACIÓN: aquello que es de alta validez y que contiene información vital de la empresa que debe ser protegida.


AMENAZA: Es la causa potencial de un daño a un activo de información.

ANÁLISIS DE RIESGOS: Utilización sistemática de la información disponible, para identificar peligros y estimar los riesgos.

CAUSA: Razón por la cual el riesgo sucede.

Nota Legal: Está prohibido copiar, transmitir, retransmitir, transcribir, almacenar, alterar o reproducir total o parcialmente, por cualquier medio electrónico o mecánico, tanto el contenido, información y texto como los procesos, procedimientos, caracterizaciones, documentos, formatos, manuales, guías, gráficas, imágenes, comunicados, etc., sin el previo y expreso consentimiento por escrito por parte de la Subred Sur ESE.; los cuales están protegidos por las normas colombianas e internacionales sobre derecho de autor y propiedad intelectual.

La última versión de cada documento será la única válida para su utilización y estará disponible 2021-01-24.

 ALCALDÍA MAYOR DE BOGOTÁ D.C.	SUBRED INTEGRADA DE SERVICIOS DE SALUD SUR E.S.E	
	TRATAMIENTO DE RIESGOS DE SEGURIDAD Y PRIVACIDAD DE LA INFORMACIÓN	GI-TICS-PP-06 V2

CONFIDENCIALIDAD: Propiedad que determina que la información no esté disponible a personas no autorizados

CONTROLES: Son aquellos mecanismos utilizados para monitorear y controlar acciones que son consideradas sospechosas y que pueden afectar de alguna manera los activos de información.

DISPONIBILIDAD: Propiedad que determina que la información sea accesible y utilizable por aquellas personas debidamente autorizadas.

IMPACTO: Consecuencias de que la amenaza ocurra.

INCIDENTE DE SEGURIDAD DE LA INFORMACIÓN: Evento no deseado o inesperado, que tiene una probabilidad de amenazar la seguridad de la información.

INTEGRIDAD: Propiedad de salvaguardar la exactitud y estado completo de los activos.

PROBABILIDAD DE OCURRENCIA: Posibilidad de que se presente una situación o evento específico.

RIESGO: Grado de exposición de un activo que permite la materialización de una amenaza.

RIESGO INHERENTE: Nivel de incertidumbre propio de cada actividad, sin la ejecución de ningún control.

RIESGO RESIDUAL: Nivel de riesgo remanente como resultado de la aplicación de medidas de seguridad sobre el activo.

SEGURIDAD DE LA INFORMACIÓN: Preservación de la confidencialidad, la integridad y la disponibilidad de la información (ISO 27000:2014).


SGSI: Siglas del Sistema de Gestión de Seguridad de la Información.

SISTEMA DE GESTIÓN DE SEGURIDAD DE LA INFORMACIÓN SGSI: permite establecer, implementar, mantener y mejorar continuamente la gestión de la seguridad de la información de acuerdo con los requisitos de la norma NTC-ISO-IEC 27001.

VULNERABILIDAD: Debilidad de un activo o grupo de activos de información que puede ser aprovechada por una amenaza. La vulnerabilidad se caracteriza por ausencia en controles de seguridad que permite ser explotada.

5. RESPONSABLES:

El responsable de la elaboración y actualización del presente Plan, es la Oficina de Sistemas de Información TICS, quien a su vez se encargará de la evaluación y adherencia del mismo, de manera anual.

	SUBRED INTEGRADA DE SERVICIOS DE SALUD SUR E.S.E	
	TRATAMIENTO DE RIESGOS DE SEGURIDAD Y PRIVACIDAD DE LA INFORMACIÓN	GI-TICS-PP-06 V2

6. NORMATIVIDAD APLICABLE:

NORMA	AÑO	DESCRIPCIÓN	EMITIDA POR
Guía para la administración del riesgo y el diseño de controles en entidades públicas	2020	Guía para la administración del riesgo y el diseño de controles en entidades públicas	DAFP
Modelo de Gestión de Riesgos de Seguridad Digital	2017	Modelo de Gestión de Riesgos de Seguridad Digital	MINTIC
NIST SP 800-30	2016	Guía de Gestión de Riesgos para los Sistemas de Tecnología de la Información	NIST
Decreto 1078	2015	Por medio del cual se expide el Decreto Único Reglamentario del Sector de Tecnologías de la Información y las Comunicaciones.	MINTIC
NTC / ISO 27001	2013	Tecnología de la información. Técnicas de seguridad. Sistemas de gestión de la seguridad de la información (SGSI).	Icontec
NTC/ISO 31000	2009	Gestión del Riesgo. Principios y directrices	Icontec

7. CONTENIDO DEL PLAN /Y/O PROGRAMA:

ARTICULACION CONTEXTO ESTRATEGICO INSTITUCIONAL


MISIÓN:

La Subred Integrada de Servicios de Salud Sur ESE, presta Servicios de Salud a través de un Modelo de Atención Integral en Red, bajo los enfoques de Gestión Integral del Riesgo, Seguridad, fortaleciendo la formación académica orientada a la investigación Científica e innovación, con un Talento Humano Comprometido, Humanizado y Competente que contribuya al mejoramiento de las condiciones de salud de nuestros usuarios urbanos y rurales de las localidades de Usme, Ciudad Bolívar, Tunjuelito y Sumapaz.

VISIÓN:

En el 2024 seremos una Empresa Social del Estado referente en el Distrito por la Prestación de Servicios de Salud con Estándares Superiores de Calidad, Consolidada, Sostenible, referente en investigación, Docencia e Innovación, con Enfoque Diferencial, Territorial y comunitario, que promueven el cambio, la intersectorial ida, impactando positivamente la salud y calidad de vida de nuestros usuarios.

Notal Legal: Está prohibido copiar, transmitir, retransmitir, transcribir, almacenar, alterar o reproducir total o parcialmente, por cualquier medio electrónico o mecánico, tanto el contenido, información y texto como los procesos, procedimientos, caracterizaciones, documentos, formatos, manuales, guías, gráficas, imágenes, comunicados, etc., sin el previo y expreso consentimiento por escrito por parte de la Subred Sur ESE.; los cuales están protegidos por las normas colombianas e internacionales sobre derecho de autor y propiedad intelectual.

	SUBRED INTEGRADA DE SERVICIOS DE SALUD SUR E.S.E	
	TRATAMIENTO DE RIESGOS DE SEGURIDAD Y PRIVACIDAD DE LA INFORMACIÓN	GI-TICS-PP-06 V2

VALORES INSTITUCIONALES:

Los valores son aptitudes o cualidades individuales que definen la conducta de un individuo de la sociedad. Dichos valores derivan de los principios éticos universales, de allí que su objetivo sea guiar a los individuos a obrar correctamente, de forma individual y colectiva.

Tomando como referencia lo establecido en el Decreto Distrital 118 de 2018, Política de Integridad de la Dimensión de Talento Humano, que adopto cada una de las Entidades Públicas del Distrito Capital.

No.	VALOR	DEFINICIÓN
1	Honestidad	Es un valor moral fundamental para entablar relaciones interpersonales basadas en la confianza, la sinceridad y el respeto mutuo.
2	Respeto	Es un sentimiento positivo, que se refiere a la acción de respetar; es equivalente a tener veneración, aprecio y reconocimiento por una persona o cosa.
3	Compromiso	Es una obligación contraída, palabra dada.
4	Justicia	Es un conjunto de valores esenciales sobre los cuales debe basarse una sociedad y el Estado. Estos valores son el respeto, la equidad, la igualdad y la libertad.
5	Diligencia	Es el cuidado y el esmero en ejecutar o realizar algo. Es esa prontitud de ánimo, esa agilidad interior y exterior, esa prisa pacífica en hacer bien, en hacer con amor, en hacer con alegría lo que tengo me corresponden en ese momento.

PRINCIPIOS INSTITUCIONALES

Los principios son reglas o normas que orientan la acción de un ser humano cambiando las facultades espirituales racionales. Se trata de normas de carácter general y universal, como, por ejemplo: amar al prójimo, no mentir, respetar la vida de las demás personas, etc. Los principios morales también se llaman máximas o preceptos constitucionales.

Tomando como referencia lo establecido en el artículo 5 del Acuerdo Distrital 761 de 2015, por el cual se adopta el Plan de Desarrollo Económico, Social, Ambiental y de Obras Públicas para Bogotá 2020-2024: "Un Nuevo contrato Social y Ambiental Para la Bogotá del Siglo XXI".

1. Vocación de Servicio y Liderazgo Público.
2. Ética.
3. Transparencia y Rendición de Cuentas.
4. Inteligencia y Acción Colectiva.
5. Corresponsabilidad.
6. Interdependencia e Integración.

OBJETIVOS ESTRATÉGICOS

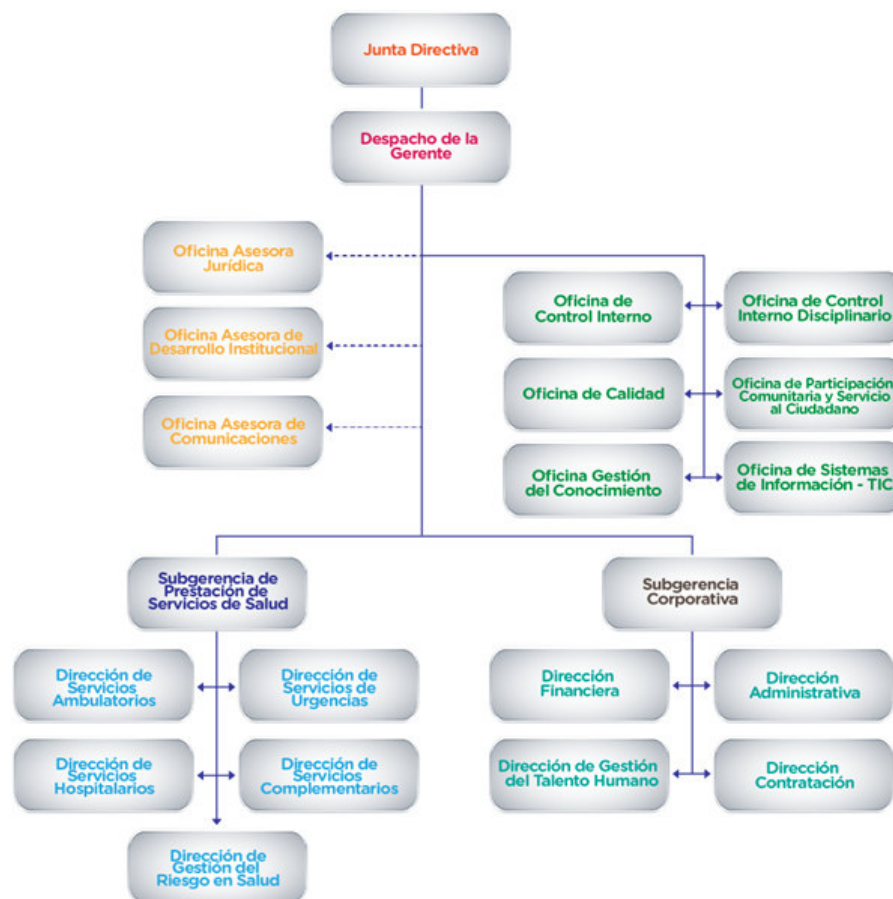
En la definición de los objetivos estratégicos, se contempla a continuación los adelantos de los propósitos entregados por los líderes de los procesos y sus equipos de Trabajo, las líneas técnicas de la propuesta del Plan Territorial en Salud y lo dispuesto por las líneas de Secretaria Distrital de Salud, a continuación, se presenta los avances:

Notal Legal: Está prohibido copiar, transmitir, retransmitir, transcribir, almacenar, alterar o reproducir total o parcialmente, por cualquier medio electrónico o mecánico, tanto el contenido, información y texto como los procesos, procedimientos, caracterizaciones, documentos, formatos, manuales, guías, gráficas, imágenes, comunicados, etc., sin el previo y expreso consentimiento por escrito por parte de la Subred Sur ESE.; los cuales están protegidos por las normas colombianas e internacionales sobre derecho de autor y propiedad intelectual.

La última versión de cada documento será la única válida para su utilización y estará disponible 2021-01-24.

1. Consolidar el Modelo de Atención Integral en Red, garantizando la Prestación de Servicios Integrales de Salud, con enfoque en la Gestión de Riesgos, Servicios Humanizados, Accesibles y Oportunos, impactando positivamente las condiciones de Salud de nuestros Usuarios, Familias y Comunidades.
2. Alcanzar estándares superiores de calidad en salud, mediante la implementación de acciones progresivas que contribuyan al fortalecimiento del desempeño institucional y reconocimiento como Hospital Universitario de la Subred Sur ESE. Optimizando la atención centrada en los usuarios.
3. Administrar adecuadamente, eficaz, eficiente y transparente los Recursos Financieros que conlleven a una sostenibilidad financiera de la Subred Sur que contribuya en la Prestación Integral de Servicios.
4. Fortalecer la Cultura Organizada y el Crecimiento del Talento Humano a través del desarrollo de competencias laborales, que promuevan una cultura de servicio humanizado y de mejoramiento continuo facilitando la implementación del Modelo de Atención en Red.
5. Mantener los niveles de satisfacción de los Usuarios, Familia y Comunidad, desarrollo estrategias que promuevan los espacios de participación y fortalecimiento del control social a partir del modelo de atención en red.

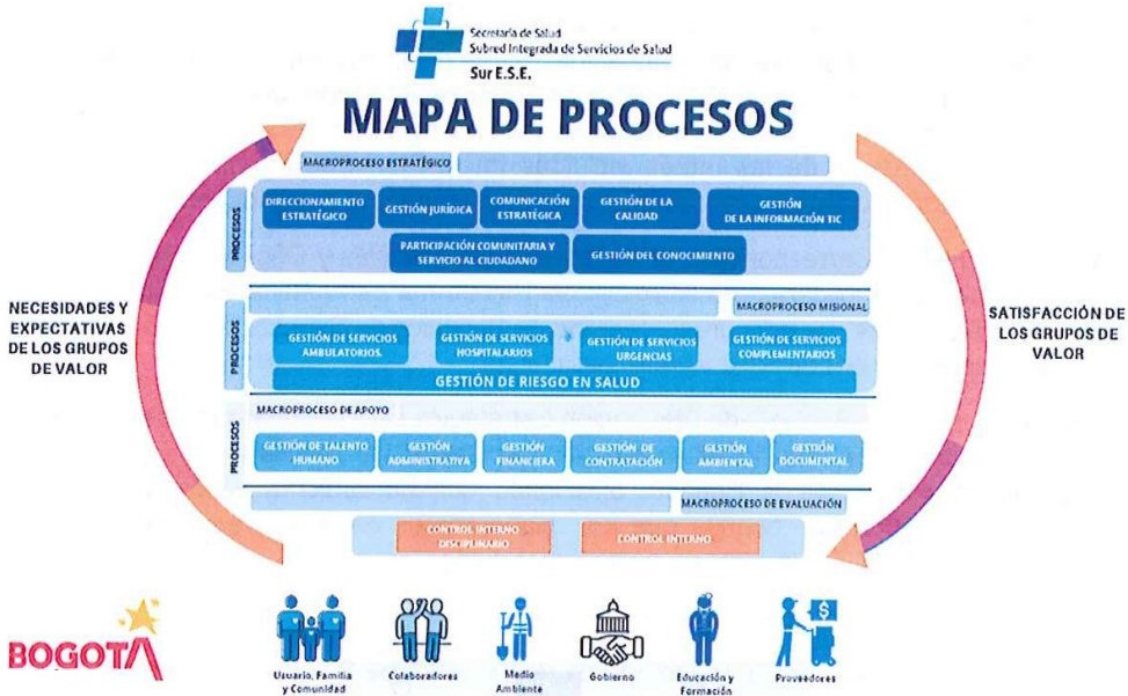
ESTRUCTURA ORGANIZACIONAL:



Notal Legal: Está prohibido copiar, transmitir, retransmitir, transcribir, almacenar, alterar o reproducir total o parcialmente, por cualquier medio electrónico o mecánico, tanto el contenido, información y texto como los procesos, procedimientos, caracterizaciones, documentos, formatos, manuales, guías, gráficas, imágenes, comunicados, etc., sin el previo y expreso consentimiento por escrito por parte de la Subred Sur ESE.; los cuales están protegidos por las normas colombianas e internacionales sobre derecho de autor y propiedad intelectual.

La última versión de cada documento será la única válida para su utilización y estará disponible 2021-01-24.

MAPA DE PROCESOS



El proceso de gestión de la información TIC depende de la Oficina de Sistemas de información TIC, y se consolida como un proceso estratégico en el mapa de procesos de la entidad.


ARTICULACION CON LA POLÍTICA DE GESTION DE RIESGOS

La Subred Integrada de Servicios de Salud Sur E.S.E. por medio de la presente política se compromete con la gestión y control integral de los riesgos identificados en los procesos, mediante un ejercicio integral y articulado entre el componente asistencial y administrativo, para continuar prestando servicios de salud integrales y resultados de desempeño institucional, acorde con el Modelo de Atención vigente y la Política de Atención integral en salud.

OBJETIVO

Establecer los lineamientos “unificados” para la administración de las tipologías de riesgo definidas en la institución, mediante un enfoque integral que permita fortalecer la cultura de prevención y control de riesgos con participación activa de los colaboradores y operación de líneas de defensa, para contribuir al logro de los objetivos estratégicos y continuidad en la Prestación de servicios de salud acorde con el modelo de atención en Salud y Política de Atención integral en salud.

Nota Legal: Está prohibido copiar, transmitir, retransmitir, transcribir, almacenar, alterar o reproducir total o parcialmente, por cualquier medio electrónico o mecánico, tanto el contenido, información y texto como los procesos, procedimientos, caracterizaciones, documentos, formatos, manuales, guías, gráficas, imágenes, comunicados, etc., sin el previo y expreso consentimiento por escrito por parte de la Subred Sur ESE.; los cuales están protegidos por las normas colombianas e internacionales sobre derecho de autor y propiedad intelectual.

 ALCALDÍA MAYOR DE BOGOTÁ D.C.	SUBRED INTEGRADA DE SERVICIOS DE SALUD SUR E.S.E	
	TRATAMIENTO DE RIESGOS DE SEGURIDAD Y PRIVACIDAD DE LA INFORMACIÓN	GI-TICS-PP-06 V2

ARTICULACION CON LA POLÍTICA DE SEGURIDAD DE LA INFORMACIÓN

La Subred Integrada de Servicios de Salud Sur E.S.E. por medio de la presente política se compromete a mantener la confidencialidad, integridad y disponibilidad de la información a través de la identificación y mitigación de los riesgos a los cuales está expuesta con el objeto de asegurar la misma y propender por el establecimiento de una cultura de seguridad informática.

OBJETIVO

Mantener la seguridad informática de la Subred Integrada de Servicios de Salud Sur E.S.E. con el fin de disponer de información confiable, íntegra y oportuna que facilite la toma de decisiones institucionales.

ARTICULACION CON MODELO INTEGRADO DE PLANEACIÓN Y GESTIÓN MIPG

El gobierno nacional ha diseñado sistemas y modelos para guiar a los servidores públicos en el ejercicio de la gestión institucional para avanzar en el mejoramiento de la gestión pública. MIPG permite articular los sistemas de Gestión y Control Interno, unificar y armonizar los procesos, y así tener un panorama integral de la gestión de las organizaciones.

Una de las políticas vinculadas al modelo es de gestión de la información TIC, quien opera en la dimensión 3 Gestión con valores para Resultados, bajo los siguientes atributos:

1. La gestión de la entidad se soporta en:

*El trabajo por procesos, el cual tiene en cuenta los requisitos legales, las necesidades de los grupos de valor, las políticas internas de la entidad y los cambios del entorno, para brindar resultados con valor.

* El uso de las TIC para tener una comunicación fluida con la ciudadanía y atendiendo las políticas de Gobierno Digital y Seguridad.

* La consulta de las disposiciones legales que regulan su gestión

* Una estructura organizacional articulada con los procesos y que facilita su interacción, en función de los resultados institucionales

* El compromiso con la preservación del medio ambiente

* Trámites simples y eficientes que faciliten el acceso de los ciudadanos a sus derechos

* La promoción de espacios de participación ciudadana que evalúa para generar acciones de mejora

2. La delegación o tercerización (cuando procede) de procesos, bienes y/o servicios se ajusta a los requerimientos de la entidad y a sus grupos de valor.

3. El uso de los recursos disponibles atiende las políticas de transparencia, integridad y racionalización del gasto público.

4. Los procesos judiciales en los que intervenga la entidad cumplen parámetros de pertinencia y oportunidad dentro del ámbito de la legalidad.

5. La entidad rinde permanentemente cuentas de su gestión promoviendo la transparencia, la participación y la colaboración de los grupos de valor y grupos de interés.

6. La entidad establece mecanismos de fácil acceso y comprensibles para que los grupos de valor presenten sus PQRSD.

7. La entidad responde de manera clara, pertinente y oportuna, las PQRSD y son insumo para la mejora

Nota Legal: Está prohibido copiar, transmitir, retransmitir, transcribir, almacenar, alterar o reproducir total o parcialmente, por cualquier medio electrónico o mecánico, tanto el contenido, información y texto como los procesos, procedimientos, caracterizaciones, documentos, formatos, manuales, guías, gráficas, imágenes, comunicados, etc., sin el previo y expreso consentimiento por escrito por parte de la Subred Sur ESE.; los cuales están protegidos por las normas colombianas e internacionales sobre derecho de autor y propiedad intelectual.

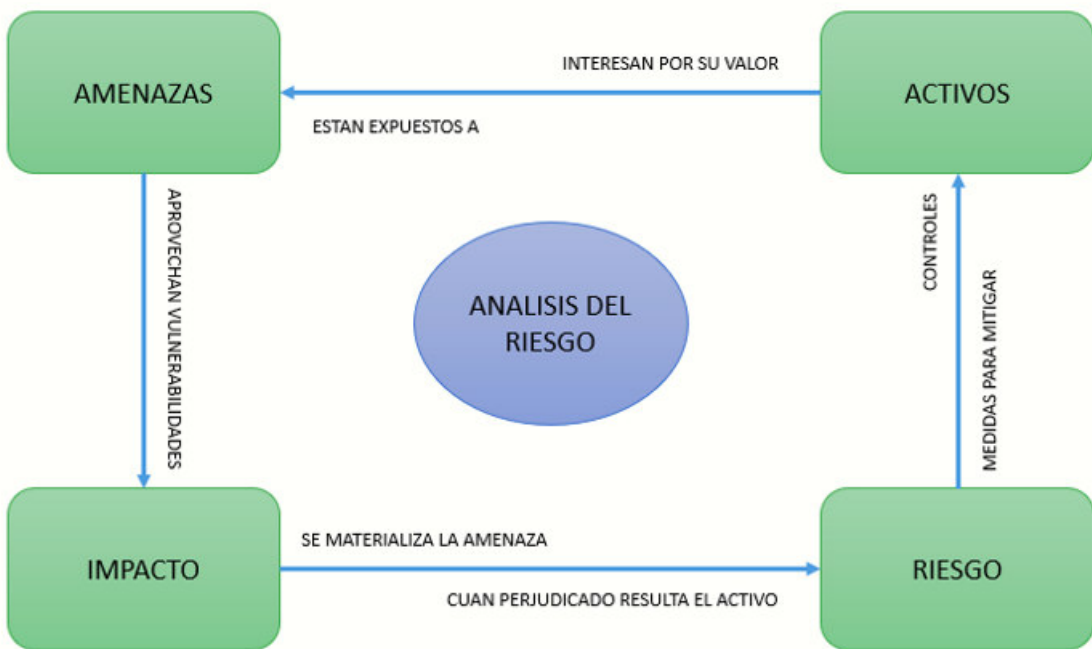
La última versión de cada documento será la única válida para su utilización y estará disponible 2021-01-24.

continua en sus procesos.

La metodología para la administración de Riesgos de la Subred Integrada de Servicios de Salud Sur E.S.E., se enfoca en primera instancia en la premisa de promover una cultura de riesgos con orientación de resultados frente al control o mitigación de riesgos que puedan afectar la gestión institucional, o puedan afectar las necesidades de los usuarios durante la prestación del servicio, con base en la aplicación de 4 FASES.

a. FASE 1. IDENTIFICACIÓN:

Fase en la cual se identifica en primera instancia, los riesgos en seguridad y privacidad de la información de acuerdo con los activos de información identificados en la institución.



Fuente: https://es.123rf.com/photo_32992194_ciclo-de-modelo-de-gesti%C3%B3n-de-riesgo-de-seguridad.html

b. FASE 2. ANÁLISIS Y VALORACIÓN:

Una vez identificado, se procede a realizar el Análisis y Valoración de estos Riesgos, lo que implica establecer su probabilidad de ocurrencia y su nivel de impacto, calificándolo y evaluándolo a fin de determinar la zona de riesgo inicial (riesgo inherente) y determinar la capacidad de la institución para su manejo.

Notal Legal: Está prohibido copiar, transmitir, retransmitir, transcribir, almacenar, alterar o reproducir total o parcialmente, por cualquier medio electrónico o mecánico, tanto el contenido, información y texto como los procesos, procedimientos, caracterizaciones, documentos, formatos, manuales, guías, gráficas, imágenes, comunicados, etc., sin el previo y expreso consentimiento por escrito por parte de la Subred Sur ESE.; los cuales están protegidos por las normas colombianas e internacionales sobre derecho de autor y propiedad intelectual.

ANÁLISIS Y VALORACIÓN DEL RIESGO							
PROBABILIDAD	IMPACTO	RIESGO INHERENTE / ZONA DE RIESGO	CONTROLES EXISTENTES			CALIFICACIÓN DE LOS CONTROLES	RIESGO RESIDUAL / ZONA DE RIESGO
			NATURALEZA DE LOS CONTROLES				
			PREVENTIVOS	CORRECTIVOS	DETECTIVOS		
TRATAMIENTO DEL RIESGO: - EVITAR - REDUCIR - COMPARTIR O TRANSFERIR - ASUMIR							

Fuente Matriz de Riesgos- Oficina Asesora de Desarrollo Institucional Subred Integrada de Servicios de Salud Sur

c. FASE 3. DISEÑO PLAN DE ADMINISTRACIÓN DEL RIESGO:

En esta fase se formulan las propuestas de acciones o controles a implementar, las cuales deberán estar enfocadas a la causa del Riesgo. Bajo este contexto, se formulan las acciones de mitigación del riesgo, determinando fecha, mecanismos de medición o seguimiento del desarrollo de la misma y responsable, teniendo en cuenta el ciclo PHVA para su formulación.

Así mismo se identifica el indicador el cual se orienta a medir el desempeño del riesgo identificado. Se sugiere en primera instancia revisar los indicadores ya existentes y si alguno se correlaciona con el riesgo identificado con el fin de asociarlo. Las estrategias o acciones definidas deben articularse con las barreras de seguridad o acciones ya existentes en la organización.


ACCIONES A IMPLEMENTAR	FECHA CUMPLIMIENTO	INDICADOR DEL RIESGO	RESPONSABLE (ÁREA / CARGO)
------------------------	--------------------	----------------------	----------------------------

Fuente Matriz de Riesgos Subred Integrada de Servicios de Salud Sur E.S.E.

d. FASE 4. SEGUIMIENTO DE LOS RIESGOS:

En esta fase se realiza seguimiento desde las tres líneas de defensa:

- i. La de primer Orden el Jefe de Oficina de sistemas de información TICS durante la aplicación de las acciones de seguimiento manteniendo trazabilidad y/o documentación respectiva de todas las actividades realizadas, para garantizar de forma razonable, que dichos riesgos no se materializarán y por ende que los objetivos del proceso se cumplirán.
- ii. En el seguimiento de segundo orden la Oficina Asesora de Desarrollo Institucional. - Gerencia del Riesgo, revisa las evidencias de cumplimiento reportadas por el primer orden y valida los resultados de los indicadores.

	SUBRED INTEGRADA DE SERVICIOS DE SALUD SUR E.S.E	
	TRATAMIENTO DE RIESGOS DE SEGURIDAD Y PRIVACIDAD DE LA INFORMACIÓN	GI-TICS-PP-06 V2

- iii. En el tercer orden, la Oficina de Control Interno como evaluador independiente de la administración del riesgo, realizará el seguimiento a los indicadores establecidos revisando el resultado general del riesgo, según verificación integral realizada por Control Interno y se describe las recomendaciones a lugar.

8 CONTROL DE CAMBIOS:

FECHA	VERSIÓN	DESCRIPCIÓN DEL CAMBIO
2017-08-08	1	Creación del documento para la Subred integrada de Servicios de Salud Sur E.S. E
2021-01-21	2	Inclusión de objetivos, diagramas, inclusión de Recursos y actividades para 2021

9 BIBLIOGRAFÍA:

https://sitios.ces.edu.co/Documentos/NTC-ISO31000_Gestion_del_riesgo.pdf

http://estrategia.gobiernoenlinea.gov.co/623/articles-8258_recurso_1.pdf

<http://www.mintic.gov.co/gestioni/615/w3-propertyvalue-7275.html>

DI-GRI-MA-01 MANUAL ADMINISTRACION DEL RIESGO, Subred Integrada de Servicios de Salud Sur E.S.E.

10 ANEXOS:

Anexo 1 : Matriz de riesgos Oficina de Sistemas de Información Tic

ELABORADO POR	REVISADO POR	CONVALIDADO	APROBADO
Nombre: Lady Marcela Valderrama Velandia	Nombre: Diana Carolina Ussa Ruiz	Nombre: Julie Bermúdez	Nombre: Diana Carolina Ussa Ruiz
Cargo: Lider Técnico	Cargo: Jefe Oficina sistemas de Información TICS	Cargo: Profesional Administrativo Oficina de Calidad	Cargo: Jefe Oficina sistemas de Información TICS
Fecha: 2021-01-22	Fecha: 2021-01-22	Fecha: 2020-01-22	Fecha: 2021-01-24

Notal Legal: Está prohibido copiar, transmitir, retransmitir, transcribir, almacenar, alterar o reproducir total o parcialmente, por cualquier medio electrónico o mecánico, tanto el contenido, información y texto como los procesos, procedimientos, caracterizaciones, documentos, formatos, manuales, guías, gráficas, imágenes, comunicados, etc., sin el previo y expreso consentimiento por escrito por parte de la Subred Sur ESE.; los cuales están protegidos por las normas colombianas e internacionales sobre derecho de autor y propiedad intelectual.

La última versión de cada documento será la única válida para su utilización y estará disponible 2021-01-24.